

vtech®

Handleiding

Disney

Toet Toet  
Auto's®

## Mickey's Garage



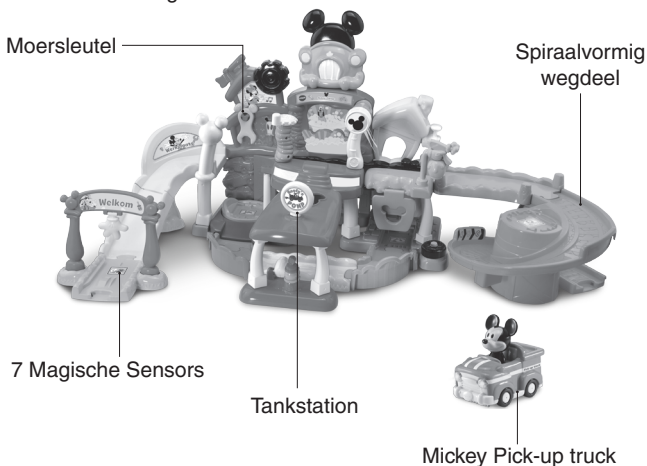
© Disney  
[www.disney.com](http://www.disney.com)

91-003820-006 (NL)

## INLEIDING

Gefeliciteerd met uw aankoop van **Toet Toet Auto's® - Mickey's Garage** van **VTech®**. Wij van **VTech®** doen ons uiterste best goede producten te maken die leuk en leerzaam zijn voor uw kind. Mocht u nog vragen of opmerkingen hebben, neemt u dan a.u.b. contact op met onze klantenservice, telefoonnummer: (0031) (0)495- 459123 / e-mail: klantenservice@vtechnl.com

De Mickey Pick-up truck is toe aan een onderhoudsbeurt! Ga snel naar **Toet Toet Auto's® - Mickey's Garage** van **VTech®**! Plaats de pick-up truck op de lift en beweeg deze omhoog en omlaag om het voertuig rond te laten draaien én luister naar de vrolijke reacties. Het bewegen van de benzinepomp en de verfspuit en het gebruiken van het gereedschap prikkelt de fantasie en bevordert de ontwikkeling van de motorische vaardigheden. Verbind de garage met andere speelsets (apart verkrijgbaar) voor nog meer speelplezier! Ben je er klaar voor? Daar gaan we!



## INHOUD VAN DE DOOS



Eén VTech®  
Toet Toet Auto's® -  
Mickey Pick-up truck



Eén wasstraat-basisstuk  
met Magische Sensors



Eén moersleutel



Eén achterwand  
(links)



Eén achterwand  
(midden)



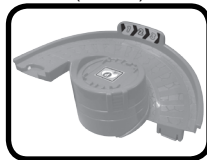
Eén achterwand  
(rechts)



Eén garage-basisstuk  
met Magische Sensor



Eén spiraalvormig  
wegdeel A



Eén spiraalvormig  
wegdeel B  
met Magische Sensor



Eén gebogen wegdeel



Eén steundeel voor  
het gebogen wegdeel



Eén dakdeel



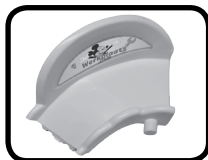
Eén handje



Eén poort



Eén poort-wegdeel  
met Magische Sensor



Eén helling-wegdeel A



Eén helling-steundeel



Eén helling-wegdeel B



Eén zuil



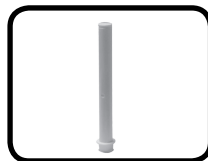
Eén garage-steundeel



Eén tankstation-  
steundeel (links)



Eén tankstation-  
steundeel (rechts)



Eén lift-steundeel



Eén liftwand



Eén lift met  
Magische Sensor



Eén tankstation-  
dakdeel



Eén tankstation-bord



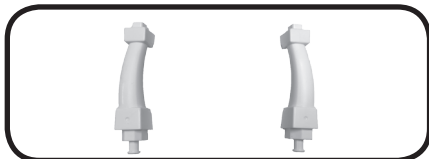
Eén tankstation-  
basisstuk



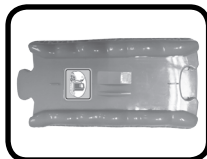
Eén benzinespuit



Eén benzinepomp



Tankstation-steundelen voorkant  
(links & rechts)



Eén tankstation-  
wegdeel met  
Magische Sensor



Eén wasrol



Eén wasborstel  
met slierten



Eén verfspuit



Eén hoek-wegdeel  
60 graden, mannelijk



Eén hoek-wegdeel 60  
graden, vrouwelijk



Eén recht wegdeel  
mannelijk/vrouwelijk



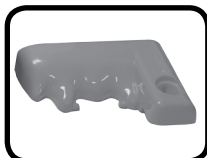
Eén recht wegdeel  
mannelijk



Eén lift-basisstuk



Eén wiel



Eén garage-  
dakdeel



Eén garagepoort



Eén stickervel

- Eén handleiding

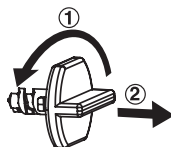
## WAARSCHUWING:

Alle verpakkingsmaterialen, zoals plakband, plastic, demolabel, verpakkingsslotjes, tie-wraps, schroeven enz., maken geen deel uit van het product en dienen voor de veiligheid van uw kind te worden verwijderd.

Montage door een volwassene vereist.

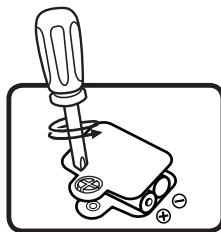
### Losmaken van de verpakkingsslotjes:

- ① Draai het verpakkingsslotje.
- ② Neem het verpakkingsslotje uit de houder en gooi het weg bij het afval.



## HOE PLAATS JE DE BATTERIJEN?

1. Zet het speelgoed UIT.
2. Open het batterijklepje aan de onderkant van de **Mickey Pick-up truck**. Gebruik hiervoor een schroevendraaier.
3. Wanneer er gebruikte of lege batterijen aanwezig zijn, verwijder deze dan uit het batterijenvak door elke batterij aan één kant omhoog te tillen.
4. Plaats 2 nieuwe 'AAA' (LR03) batterijen volgens de afbeelding in het batterijenvak. Voor optimale prestaties bevelen wij alkaline batterijen aan.
5. Plaats het klepje terug en maak het goed vast.
6. Nu is het speelgoed klaar voor gebruik.



## Attentie

- Voor optimale prestaties bevelen wij alkaline batterijen aan.
- Gebruik alleen het type en de soort batterijen die in deze handleiding staan vermeld.
- Gebruik slechts één type batterijen tegelijk.
- Gebruik nooit nieuwe en oude batterijen samen.
- Gebruik nooit beschadigde batterijen.
- Plaats de batterijen volgens de polen (+,-) om lekkage te voorkomen.
- De contactklemmen van de voeding mogen niet kortgesloten worden.
- Verwijder lege of zwakke batterijen uit het speelgoed.
- Indien het speelgoed langere tijd niet zal worden gebruikt, is het aan te bevelen de batterijen te verwijderen.
- Gooi batterijen niet weg in vuur of in de natuur.
- Probeer nooit gewone (niet oplaadbare) batterijen te herladen.
- Haal oplaadbare batterijen eerst uit het speelgoed en laad ze daarna buiten het speelgoed op.
- Het opladen of verwijderen van batterijen dient altijd onder toezicht van een volwassene te gebeuren.

## Milieu

### **Verwijdering van batterijen en product**



Het symbool van een doorgekruiste container geeft aan dat het product en de batterijen niet met het normale huisafval mogen worden weggegooid omdat deze stoffen bevatten die schadelijk kunnen zijn voor het milieu en de gezondheid. Lever het product en/of de batterijen aan het eind van hun levenscyclus in bij een officieel aangewezen inzamelpunt.

Win advies in bij de plaatselijke autoriteiten voor informatie over speciale plaatsen voor Klein Chemisch Afval (K.C.A.), waar u gebruikte batterijen en/of producten kunt inleveren.

De chemische symbolen Hg, Cd of Pb geven aan dat het kwik- (Hg), cadmium- (Cd) of loodgehalte (Pb) in de batterij hoger is dan de referentieniveaus in de Richtlijn 2006/66/EC.



De balk geeft aan dat het product na 13 augustus 2005 op de markt werd gebracht.

Help het milieu door uw product en/of batterijen op een verantwoordelijke manier weg te gooien.

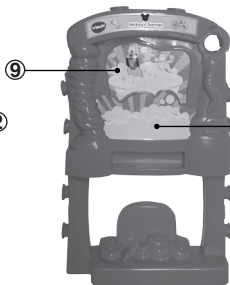
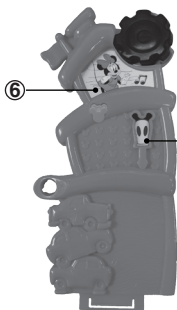
Kijk voor meer informatie op:

[www.stibat.nl](http://www.stibat.nl)

# STICKEROVERZICHT

Plak a.u.b. de stickers volgens de onderstaande instructies op de onderdelen van de speelset.

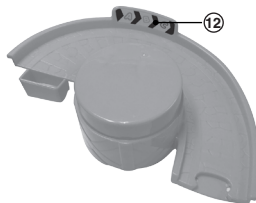




10



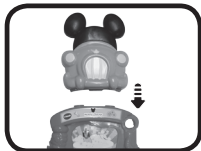
8



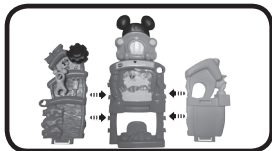
# MONTAGE INSTRUCTIES

Bij **VTech**<sup>®</sup> staat veiligheid voorop. Om de veiligheid van het kind te kunnen garanderen, is montage door een volwassene vereist. Laat kinderen niet met losse onderdelen spelen. Zorg ervoor dat alle onderdelen goed gemonteerd zijn, voordat u het speelgoed aan een kind geeft.

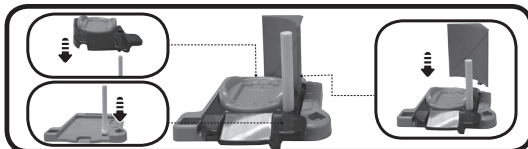
1. Plaats het dakdeel in de daarvoor bestemde openingen van de achterwand (midden), zoals hieronder wordt afgebeeld. Er zal een 'klik'-geluid te horen zijn wanneer het onderdeel stevig is bevestigd.



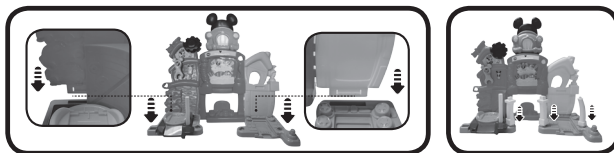
2. Plaats de achterwand (links) en de achterwand (rechts) in de daarvoor bestemde openingen van de achterwand (midden), zoals hieronder wordt afgebeeld. Er zal een 'klik'-geluid te horen zijn wanneer de onderdelen stevig zijn bevestigd. Daarna kan de moersleutel worden opgehangen aan het daarvoor bestemde haakje van de achterwand (links).



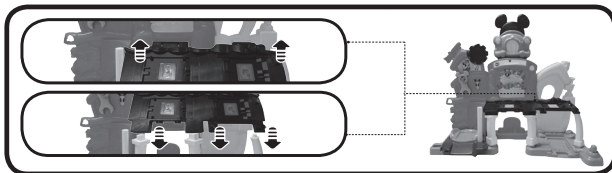
3. Plaats het lift-steundeel in de daarvoor bestemde opening van het lift-basisstuk en bevestig daarna de lift aan het lift-steundeel, zoals hieronder wordt afgebeeld. Plaats vervolgens de liftwand in de daarvoor bestemde openingen van het lift-basisstuk.



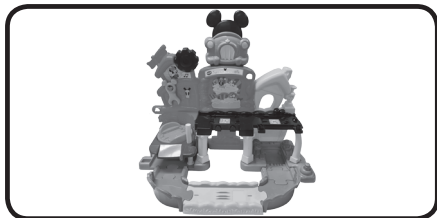
4. Plaats de achterwanden in de daarvoor bestemde openingen van het lift-basisstuk en garage-basisstuk, zoals hieronder wordt afgebeeld. Plaats vervolgens het tankstation-steundeel (links) in het lift-basisstuk en het tankstation-steundeel (rechts) en het garage-steundeel in het garage-basisstuk, zoals hieronder wordt afgebeeld. Er zal een 'klik'-geluid te horen zijn wanneer de onderdelen stevig zijn bevestigd.



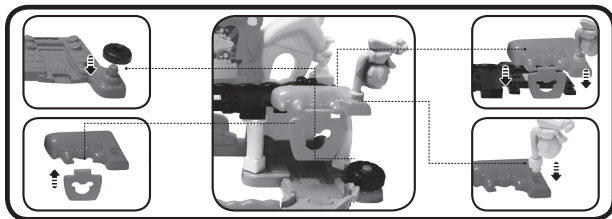
5. Plaats het wasstraat-basisstuk in de daarvoor bestemde openingen van de achterwanden, zoals hieronder wordt afgebeeld. Plaats vervolgens het wasstraat-basisstuk (boven) op de steundelen. Er zal een 'klik'-geluid te horen zijn wanneer het onderdeel stevig is bevestigd.



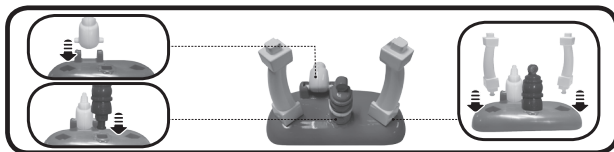
6. Bevestig de 5 wegdelen aan elkaar zodat er een u-vorm ontstaat. Bevestig vervolgens deze u-vorm aan het lift-basisstuk en het garage-basisstuk, zoals hieronder wordt afgebeeld.



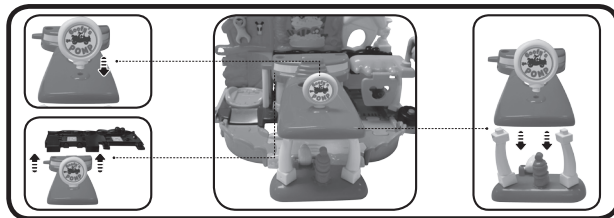
7. Bevestig de garagepoort aan het garage-dakdeel en plaats het garage-dakdeel in de daarvoor bestemde openingen van het wasstraat-basisstuk. Er zal een 'klik'-geluid te horen zijn wanneer de onderdelen stevig zijn bevestigd. Plaats vervolgens de verfspuit in de daarvoor bestemde opening van het garage-dakdeel, zoals hieronder wordt afgebeeld. Er zal een 'klik'-geluid te horen zijn wanneer het onderdeel stevig is bevestigd.



8. Bevestig de benzinespuit aan het tankstation-basisstuk en plaats de benzinepomp in de daarvoor bestemde opening van het tankstation-basisstuk. Er zal een 'klik'-geluid te horen zijn wanneer de onderdelen stevig zijn bevestigd. Plaats vervolgens de tankstation-steundelen (voorkant) in de daarvoor bestemde openingen van het tankstation-basisstuk, zoals hieronder wordt afgebeeld. Er zal een 'klik'-geluid te horen zijn wanneer de onderdelen stevig zijn bevestigd.



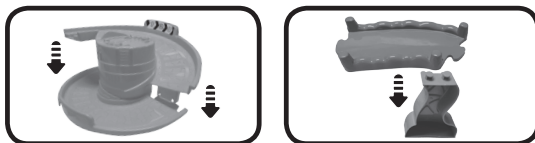
9. Plaats het tankstation-bord in de daarvoor bestemde opening van het tankstation-dakdeel. Plaats vervolgens het tankstation-dakdeel in de daarvoor bestemde openingen van het wasstraat-basisstuk (boven) en bevestig het tankstation-dakdeel bovenop de garage-steundelen, zoals hieronder wordt afgebeeld.



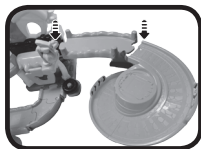
10. Plaats de wasrol en wasborstel met slierten in de daarvoor bestemde openingen van het tankstation-dakdeel, zoals hieronder wordt afgebeeld. Er zal een 'klik'-geluid te horen zijn wanneer de onderdelen stevig zijn bevestigd.



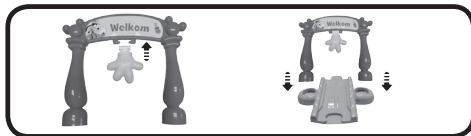
11. Bevestig het spiraalvormig wegdeel A aan het spiraalvormig wegdeel B, zoals hieronder wordt afgebeeld. Plaats daarna het steundeel voor het gebogen wegdeel in de daarvoor bestemde openingen van het gebogen wegdeel.



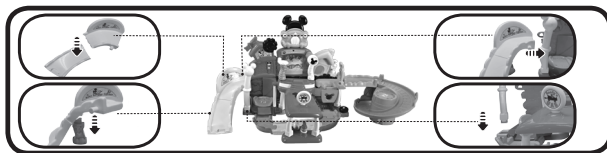
12. Bevestig het gebogen wegdeel aan het wasstraat-basisstuk, zoals hieronder wordt afgebeeld. Bevestig vervolgens het gebogen wegdeel aan de spiraalvormige wegdelen.



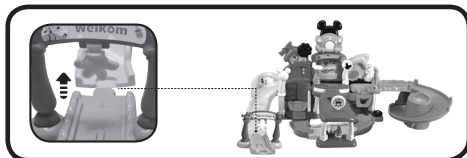
13. Plaats het handje in de daarvoor bestemde openingen van de poort, zoals hieronder wordt afgebeeld. Plaats vervolgens de poort in het poort-wegdeel.



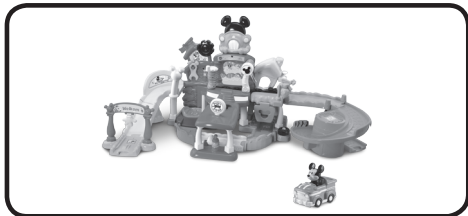
14. Bevestig helling-wegdeel A aan helling-wegdeel B en plaats het helling-steundeel in de daarvoor bestemde opening van het helling-wegdeel A, zoals hieronder wordt afgebeeld. Plaats vervolgens de zuil in de daarvoor bestemde opening van het lift-basisstuk en bevestig de helling-wegdelen aan zowel de zuil als de achterwand, zoals hieronder wordt afgebeeld. Er zal een 'klik'-geluid te horen zijn wanneer de onderdelen stevig zijn bevestigd.



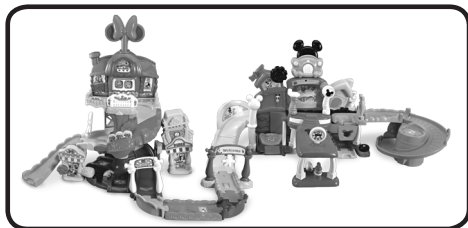
15. Bevestig het poort-wegdeel aan helling-wegdeel B, zoals hieronder wordt afgebeeld.



Mickey's Garage is klaar voor gebruik.



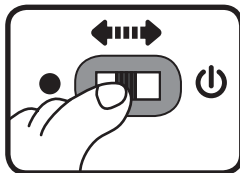
Wanneer de montage-stappen voltooid zijn, kunnen de wegdelen verbonden worden aan de verschillende speelsets van de **Toet Toet Auto's®** en **Zoef Zoef Dieren®** collectie (apart verkrijgbaar) voor nog meer speelplezier! Hieronder is een voorbeeld afgebeeld met het **Toet Toet Auto's® - Minnie's Winkelparadijs** (apart verkrijgbaar).



## FUNCTIES

### 1. Aan/Uit-schakelaar

Om de **Mickey Pick-up truck** AAN te zetten, verschuif je de **Aan/Uit-schakelaar** naar (⏻).  
Om het speelgoed UIT te zetten beweeg je de Aan/Uit-schakelaar naar (●).



## 2. Automatische uitschakeling

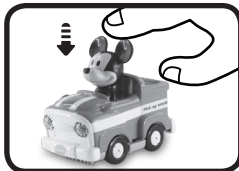
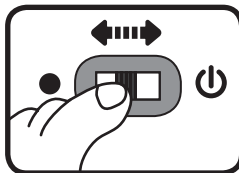
Om batterijen te sparen, schakelt de **Mickey Pick-up truck** automatisch uit als er enige tijd niet mee wordt gespeeld. Het speelgoed kan weer geactiveerd worden door op Mickey te drukken of door het voertuig snel te bewegen zodat de bewegingssensor wordt geactiveerd.

**Let op:** Het voertuig in deze verpakking staat in een demo-stand. Zet het voertuig, na het openen van de verpakking, uit en vervolgens weer aan om normaal te kunnen spelen. Wanneer het speelgoed tijdens het spelen uitschakelt, raden wij aan de batterijen te vervangen.

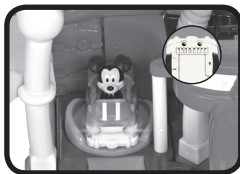
## ACTIVITEITEN

### Mickey Pick-up truck

1. Verschuif de **Aan/Uit-schakelaar** om de **Mickey Pick-up truck** aan te zetten. Je hoort een gezongen liedje, een vrolijk zinnetje en een geluidseffect. De lichtjes knipperen mee met het geluid.
2. Druk op **Mickey** om geluidseffecten, vrolijke zinnetjes en gezongen liedjes te horen. De lichtjes knipperen mee met het geluid.
3. Beweeg het voertuig om grappige geluiden te horen. Beweeg het voertuig tijdens een melodie om grappige geluiden toe te voegen. De lichtjes knipperen mee met het geluid.

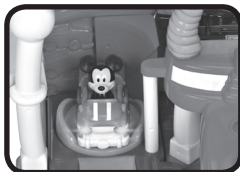


4. Het voertuig herkent de **Magische Sensors** in de **Toet Toet Auto's®** speelsets. Beweeg het voertuig over de Magische Sensor en zie de lichtjes knipperen én hoor vrolijke zinnnetjes, geluidseffecten, melodietjes en gezongen liedjes.



## Mickey's Garage

1. De **Toet Toet Auto's® - Mickey's Garage** bevat zeven **Magische Sensors**. De Toet Toet Auto's voertuigen (alleen voertuigen met Magische Sensor herkenning) reageren op de Magische Sensors met grappige geluiden, vrolijke zinnnetjes, gezongen liedjes en meer!
2. Plaats de **Mickey Pick-up truck** of een ander Toet Toet Auto's voertuig (apart verkrijgbaar) op de lift en beweeg de lift omhoog om het voertuig naar de volgende verdieping te brengen, zodat het voertuig door de wasstraat en het verfstation kan rijden.



## MELODIETJES

1. Zagen, zagen
2. We maken een kringetje
3. Big Rock Candy Mountain
4. A-Hunting We Will Go
5. Ik zag twee beren
6. Hickory Dickory Dock

## GEZONGEN LIEDJES

### Liedje 1

Ga je mee, jippiejee!  
Hier in mijn stoere pickup-truck.  
Kom ga mee, wat is dit fijn.  
Samen rijden in de zonneschijn!

### Liedje 2

Ik sta graag voor mijn vrienden klaar.  
Geen klus of taak is mij te zwaar!

### Liedje 3

Mijn truck is groot, mijn truck is sterk.  
Kom dan gaan we aan het werk!

## ONDERHOUD EN VERZORGING

1. Maak het speelgoed a.u.b. alleen schoon met een vochtige en niet met een natte doek.
2. Zet het speelgoed niet voor langere tijd in de felle zon of in de buurt van een andere warmtebron.
3. Als het speelgoed voor langere tijd niet wordt gebruikt, is het aan te bevelen de batterijen te verwijderen.
4. Laat het speelgoed niet op harde oppervlakken vallen en stel het niet bloot aan vocht of water.
5. Reinig het speelgoed niet met bijtende schoonmaakmiddelen.

### LET OP:

Als de **Mickey Pick-up truck** opeens stopt of als het geluid slechter wordt:

1. Zet dan het speelgoed uit en laat het zo enkele minuten staan.
  2. Zet het daarna weer aan.
  3. Blijft het probleem bestaan, dan kan het veroorzaakt worden door bijna lege batterijen.
  4. Vervang de oude batterijen door nieuwe en probeer het opnieuw.
- Blijft het probleem nog steeds bestaan, neem dan a.u.b. contact op met onze klantenservice, e-mail: [klantenservice@vtechnl.com](mailto:klantenservice@vtechnl.com) / telefoonnummer: (0031) (0)495-459123

### **BELANGRIJKE MEDEDELING:**

Het ontwerpen en ontwikkelen van educatief speelgoed gaat gepaard met een verantwoordelijkheid die wij bij **VTech®** uitermate serieus opvatten. Wij zetten ons volledig in om er zeker van te zijn dat de informatie, die de kern van ons product is, zeer nauwkeurig en accuraat is. Het kan echter gebeuren dat er fouten voorkomen. Het is voor u van belang om te weten dat wij volledig achter onze producten staan en u aanmoedigen contact op te nemen met onze klantenservice indien u problemen heeft met, of suggesties heeft voor onze producten. Wij staan u dan graag te woord.  
Telefoonnummer: (0031) (0)495-459123 /  
E-mail: klantenservice@vtechnl.com

**Let op: Bewaar de handleiding, deze bevat belangrijke informatie over het product.**

**KLASSE 1  
LED PRODUCT**



## **Garantievoorwaarden VTech Electronics Europe B.V.**

*Deze garantie wordt u, als extra voordeel, aangeboden door VTech Electronics Europe B.V. en heeft geen invloed op uw wettelijke rechten krachtens de toepasselijke nationale wetgeving.*

*VTech Electronics Europe B.V. staat garant voor de kwaliteit van het door u gekochte product. Bewaar het aankoopbewijs. U heeft dan recht op 2 jaar volledige garantie onder de volgende voorwaarden:*

- 1. De kwaliteit van het materiaal, en de techniek van het product worden bij normaal gebruik gedurende een periode van maximaal 2 jaar na aankoop door VTech Electronics Europe B.V. gegarandeerd.*
- 2. Mocht in deze periode toch een defect optreden, dan kunt u het product ter vervanging aanbieden bij de VTech® dealer waar u het product gekocht heeft.*
- 3. De betreffende vervanging vindt gratis plaats als de schade te wijten is aan de ondeugdelijkheid van materiaal of techniek.*
- 4. Indien de schade te wijten is aan ondeskundig gebruik, onbevoegde reparatie, verkeerde batterij installatie, verkeerde elektrische (adapter) installatie, breuk- en/of waterschade, lekkende batterijen of enig andere reden die aan de gebruiker wijtbaar is, dan vervalt deze garantie.*
- 5. Deze garantie is strikt persoonlijk en niet overdraagbaar. Deze garantie geldt alleen voor de Benelux landen.*

**VTech Electronics Europe B.V.  
Postbus 10042, 6000 GA Weert, Nederland**



**Bezoek onze website voor meer  
informatie over onze producten:**

***vtechnl.com***



TM & © 2020 VTech Holdings Limited.  
Alle rechten voorbehouden.  
**Printed in China.**  
91-003820-006 