

BlueParrott C300-XT Gebruikershandleiding

INHOUDSOPGAVE

Veiligheidsinformatie	3
Inhoud van de verpakking	4
Woordenlijst	5
Headsetoverzicht	6
De headset opladen	7
• Batterijstatusindicatoren	
• Werking bij gebruik van de oplader/adapter	
Dragen	9
• Draagopties: Kies uw pasvorm	
• Dragen en aanpassen van de C300-XT	
Aan de slag	11
• Aan/Uit/Standby	
• Koppelen met een telefoon	
• Voeren/aannemen van gesprekken	
Stemcommando's	14
Parrott-toets	15
Geavanceerde eigenschappen en functies	16
• Koppelen van meerdere apparaten en de multipointmodus	
• Nabijheidskoppeling	
• Aanvullende eigenschappen en functies	
Tabel van functies en indicatoren	19

VEILIGHEIDSINFORMATIE

BELANGRIJKE VEILIGHEIDSMEDEDELING: Langdurige blootstelling aan hoge volumenniveaus kan uw gehoor beschadigen. Stel het volume in op het laagste comfortabele niveau om gehoorschade te voorkomen. Als u oorsuizen ervaart of het geluid gedempt klinkt, stop dan met het gebruik van de headset. Vermijd het verhogen van het volume om lawaaiige omgevingen buiten te sluiten. Uw oren kunnen zich aanpassen aan te hoge volumes, wat zonder enig merkbaar ongemak kan leiden tot permanente gehoorschade.

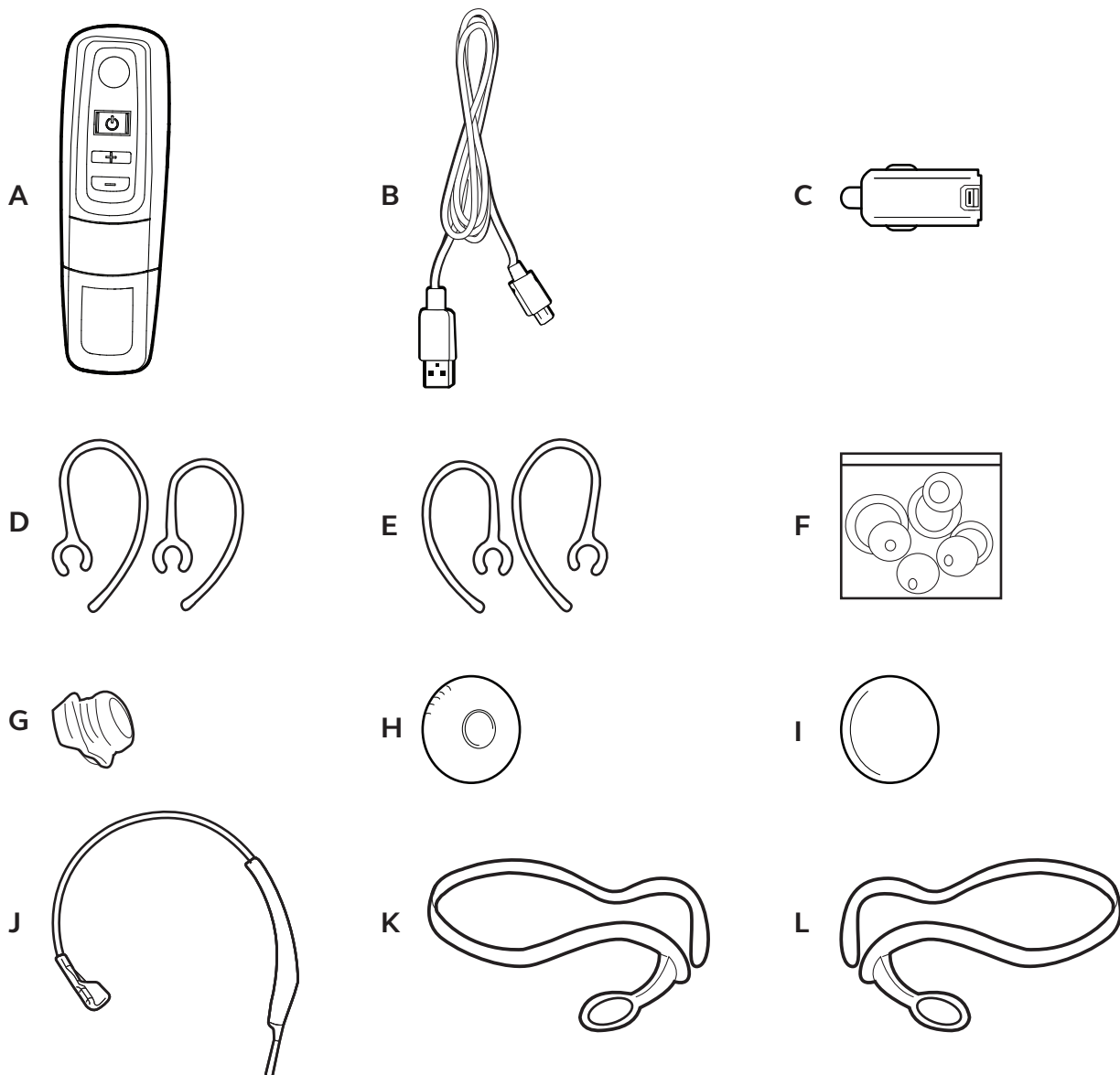
- Raadpleeg de lokale en nationale wetgeving betreffende het gebrek van een mobiele telefoon/headset tijdens het besturen van een motorvoertuig.
- Dompel geen enkel deel van dit product onder in water.
- Plastic zakken en kleine onderdelen kunnen verstikking veroorzaken bij inslikken. Houd deze buiten bereik van kleine kinderen en dieren.
- Gebruik alleen de bij dit product meegeleverde stroomkabels.
- Vermijd temperaturen hoger dan 60 °C of 140 °F (dit veroorzaakt schade aan het apparaat).

Afbeeldingen worden niet op schaal weergegeven.

INHOUD VAN DE VERPAKKING

- A. C300-XT Headset
- B. USB-oplaadkabel
- C. Autoadapter
- D. Draagstijlen op het oor (links)
- E. Draagstijlen op het oor (rechts)
- F. EarGels (verschillende formaten)
- G. Draagstijlomvormer
- H. Kunstlederen oorkussentje
- I. Schuimrubberen oorkussentje
- J. Draagstijl over het hoofd
- K. Draagstijl in de nek (rechts)
- L. Draagstijl in de nek (links)
- M. Snelstartgids*
- N. Garantie- en conformiteitsbijlage*

**Niet afgebeeld.*



Afbeeldingen worden niet op schaal weergegeven.

WOORDENLIJST

Aan: De headset is ingeschakeld, maar er is geen verbinding met de telefoon (rode led knippert).

MFT: Afkorting voor “multifunctionele toets”.

Multipointmodus: Met de multipointmodus kunt u verbinden met en schakelen tussen twee Bluetooth-apparaten.

Gekoppeld: Twee Bluetooth-apparaten zijn overeengekomen met elkaar te communiceren.

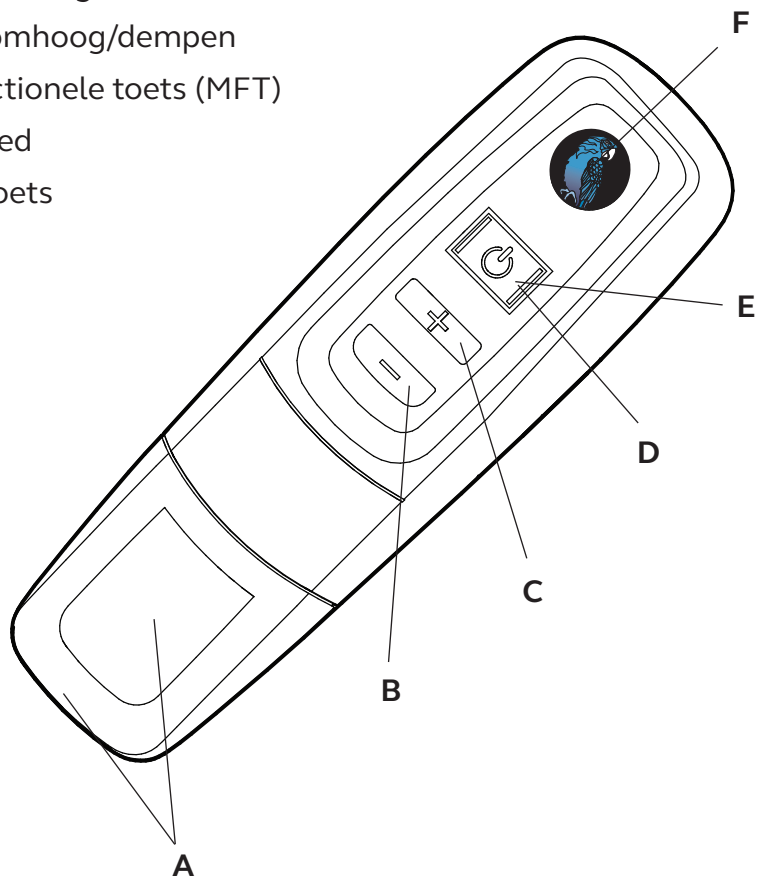
Standbymodus: De headset is ingeschakeld, Bluetooth is actief en de gebruiker is niet in gesprek (blauwe led knippert).

Gespreksmodus: De headset is in gebruik met de mobiele telefoon terwijl de mobiele telefoon in gesprek is (blauwe led knippert).

A2DP: Het Advanced Audio Distribution Profile is een Bluetooth-protocol voor het streamen van audio anders dan gesprekken, bijvoorbeeld muziek of navigatie-instructies.

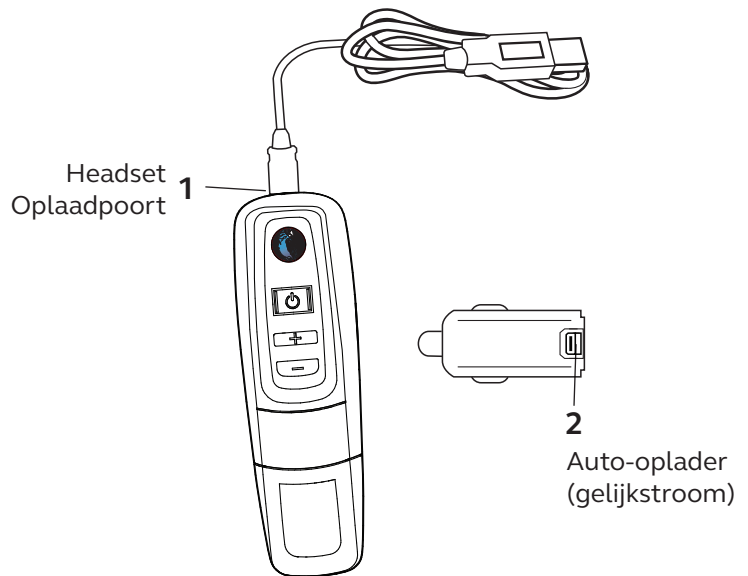
HEADSETOVERZICHT

- A. Microfoons
- B. Volume omlaag
- C. Volume omhoog/dempen
- D. Multifunctionele toets (MFT)
- E. Indicatieled
- F. Parrott-toets



DE HEADSET OPLADEN

Sluit de USB-oplaadkabel aan op de USB-oplaadpoort van de headset. Als de headset niet volledig is opgeladen, brandt de indicatieled roodt. Wanneer de indicatieled blauw wordt en blijft, is de headset volledig opgeladen. Een volledig lege batterij heeft ongeveer 2 uur nodig om volledig op te laden.



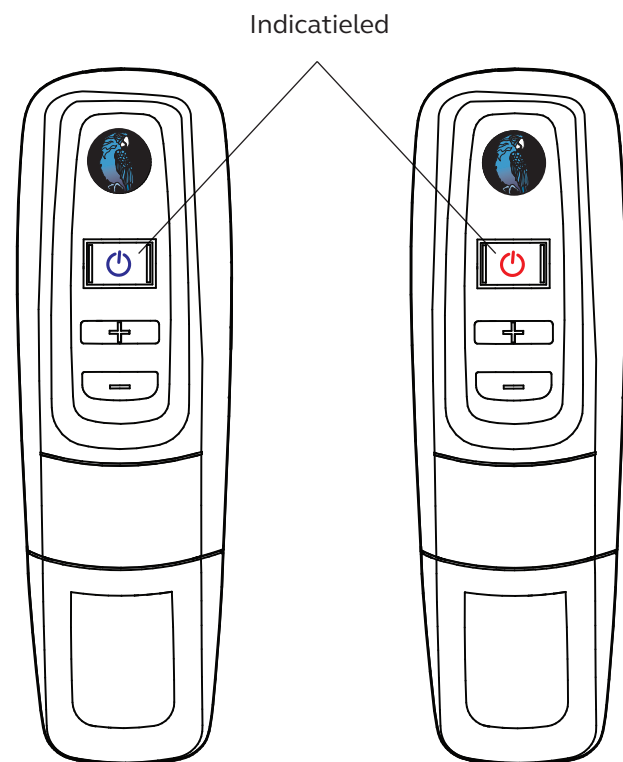
Batterijstatusindicatoren

Tijdens het opladen geeft de indicatieled van de MFT de batterijstatus van uw C300-XT als volgt aan:

Blauwe led: Volledig opgeladen. Meer dan 10 uur gesprekstijd.

Rode led: Geen volledige lading.

Voor de beste prestaties blijft u de headset opladen wanneer deze niet in gebruik is.



DE HEADSET OPLADEN (vervolg)

Werking bij gebruik van de oplader/adapter

De C300-XT-headset werkt op de batterij of via de USB-kabel.

OPMERKING: *Sluit de USB-kabel niet aan op een gevoede USB-poort tijdens een gesprek. Hierdoor wordt de headset gereset en wordt het gesprek teruggeschakeld naar de telefoon.*

Wanneer de headset op de batterij werkt, werken alle indicatieleds en geluiden zoals in deze handleiding wordt beschreven.

Wanneer de headset werkt via de USB-kabel, werkt de headset – inclusief de audio-indicaties – zoals in deze handleiding wordt beschreven. De MFT-led geeft echter de batterijstatus aan.

Druk terwijl de headset zich op de lader bevindt lang op de MFT om de headset in te schakelen. De headset maakt automatisch opnieuw verbinding, tenzij uw telefoon is ingesteld op “altijd vragen” voor verbindingsverzoeken.

Nadat de batterij volledig is opgeladen, wordt en blijft de MFT-led blauw zolang er een gevoede USB-kabel is aangesloten op de headset.

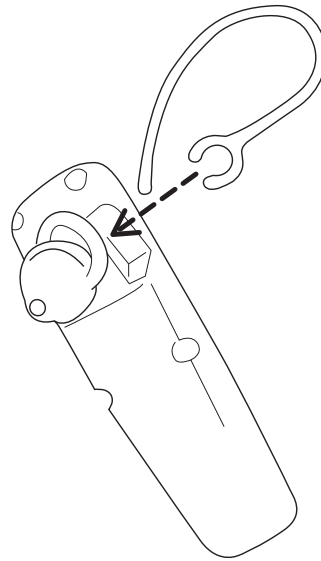
DRAGEN

Draagopties: Kies uw pasvorm

De C300-XT headset wordt geleverd met een keuze uit draagstijlen over het hoofd, in de nek en op het oor:

Draagstijl op het oor

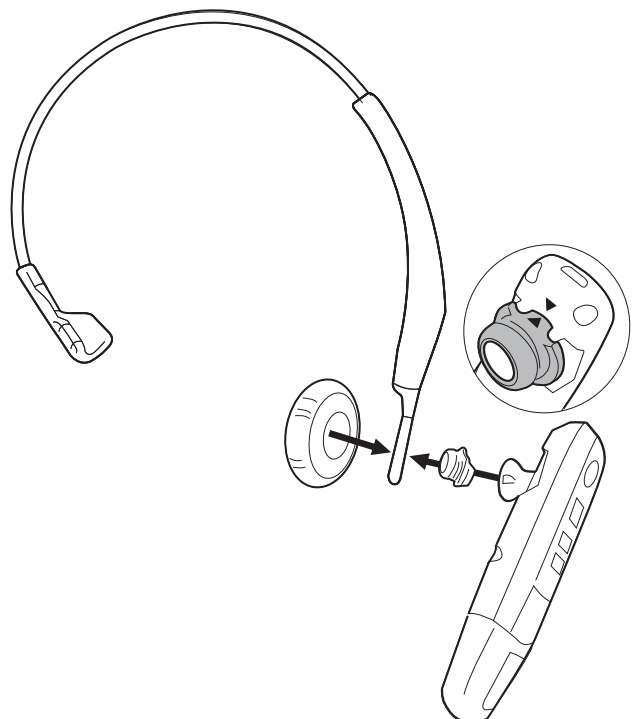
1. Bevestig de gewenste EarGel op de headset zoals is weergegeven.
2. Bevestig de gewenste EarHook op de headset zoals is weergegeven.



Draagstijlen over het hoofd en in de nek

1. Bevestig de draagstijlomvormer op de headset zoals is weergegeven en let daarbij op de uitlijningsindicatoren op de adapter en de headset.
2. Bevestig de gewenste draagstijl op de headset zoals is weergegeven.
3. Breng het lederen of schuimrubberen oorkussentje aan.

Opmerking: Voor de draagstijl in de nek worden opties voor links en rechts meegeleverd; de draagstijl over het hoofd is omkeerbaar voor gebruik links of rechts.

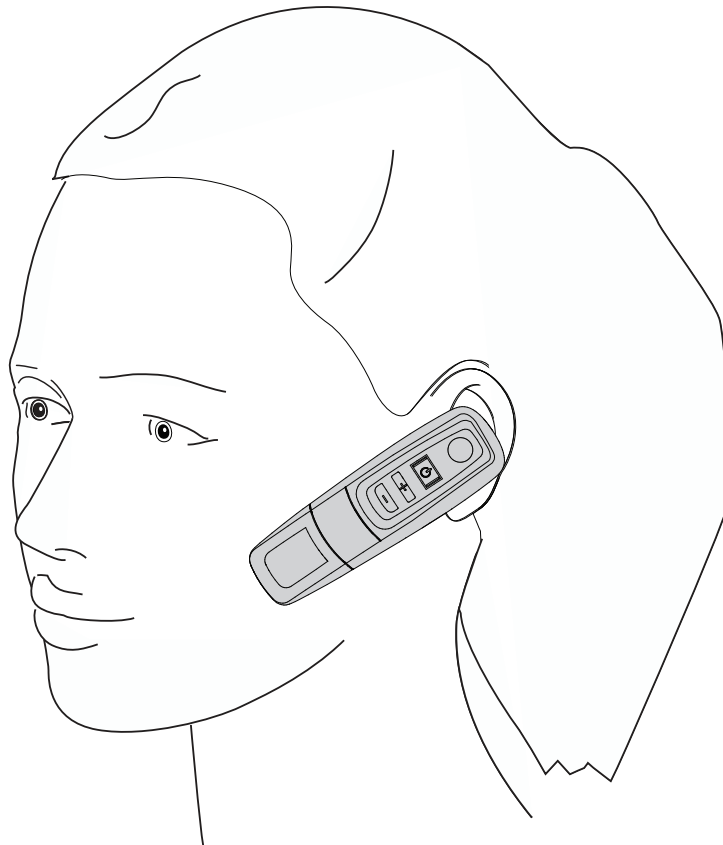


DRAGEN (vervolg)

Dragen en aanpassen van de C300-XT

Om de beste geluidsonderdrukking te krijgen, positioneert u de microfoon op uw mond gericht. De positionering is belangrijk; kleine aanpassingen in de positionering van de microfoon kunnen de prestaties verbeteren.

1. Plaats de headset op uw hoofd.
2. Positioneer de luidspreker direct in of op uw oor, afhankelijk van de gekozen draagstijl. U kunt de hoofdband in- of uitschuiven voor een goede pasvorm.
3. Positioneer de microfoon zodanig dat deze naar de hoek van uw mond is gericht.
4. De hoofd- of nekband kan worden versteld door deze voorzichtig naar buiten te buigen om hem losser te maken of naar binnen om hem strakker te maken.



AAN DE SLAG

Aan/Uit/Standby

De headset aanzetten: Houd de MFT ongeveer 2-3 seconden ingedrukt tot u de gesproken melding “power on” hoort. De rode led knippert eenmaal per seconde.

De headset uitzetten: Houd de MFT ongeveer 4-5 seconden ingedrukt tot u de gesproken melding “power off” hoort. De rode led knippert 4 keer en de headset gaat uit.

Standbymodus: Wanneer de headset wordt ingeschakeld (na het koppelen), probeert deze verbinding te maken met het laatste apparaat waarmee is gekoppeld en zet zichzelf in de standbymodus.

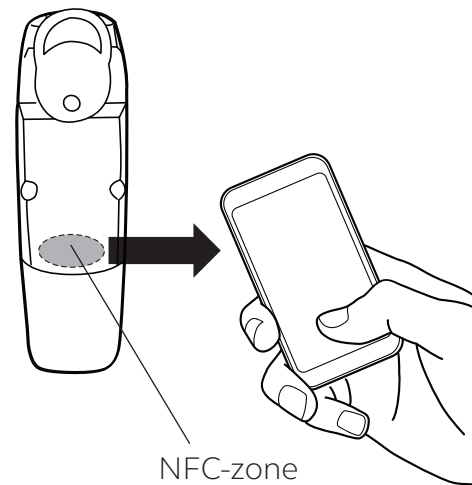
Koppelen met een telefoon

Wanneer u uw C300-XT voor het eerst inschakelt, of wanneer de lijst van gekoppelde apparaten is gewist, schakelt de headset automatisch naar de koppelmodus. U kunt de headset via NFC koppelen of handmatig.

NFC-koppeling (one-touch)

1. Zorg dat NFC is ingeschakeld op uw mobiele telefoon.
2. Plaats de NFC-zone van uw mobiele telefoon tegen de NFC-zone van de headset en houd ze tegen elkaar tot uw mobiele telefoon de headset registreert.
3. Volg de instructies op uw mobiele telefoon om het koppelen te voltooien.

Opmerking: *NFC- en one-touch koppelen is afhankelijk van uw mobiele telefoon. De grootte en de gevoeligheid van de NFC-zone van uw telefoon en de specifieke manier om te verbinden met de headset kunnen verschillen per apparaat.*



AAN DE SLAG (vervolg)

Handmatig koppelen

Als de C300-XT al is gekoppeld met een ander apparaat en u niet koppelt via NFC, moet u de headset handmatig in de koppelmodus zetten:

De headset in de koppelmodus zetten

Met stemcommando:

Activeer de spraakherkenning van de headset door op de Parrott-toets te drukken of door de volume-omhoogtoets ingedrukt te houden. Zeg na de melding “pair mode”. De headset schakelt naar de koppelmodus en is gedurende 120 seconden zichtbaar voor apparaten om te koppelen.

Met toetsen:

Houd terwijl de headset is uitgeschakeld de MFT-toets ingedrukt tot de led snel blauw knippert en u de gesproken melding “power on” hoort. *Blijf* de MFT ongeveer 10 seconden ingedrukt houden, totdat u “pair mode” hoort. De led knippert snel blauw en rood in de koppelmodus en de headset is gedurende 120 seconden zichtbaar voor apparaten om te koppelen.

Koppelen met een mobiele telefoon

1. Zorg dat andere Bluetooth-apparaten uitgeschakeld of buiten bereik zijn.
2. Zet de headset in de koppelmodus.
3. Zet uw mobiele telefoon in de Bluetooth-zoekmodus volgens de instructies van de fabrikant.
4. Selecteer “BP C300-XT” om te koppelen. (Het wachtwoord is “0000”, indien nodig.)
5. Accepteer het verzoek om toegang tot het telefoonboek om de nummerherkenning van de headset in te schakelen.
6. Wanneer de headset is verbonden, geeft deze de gesproken melding “Your headset is connected” (uw headset is verbonden).

AAN DE SLAG (vervolg)

Gesprekken voeren/aannemen

De headset moet ingeschakeld en verbonden met uw telefoon zijn.

Een gesprek voeren

1. Kies het gewenste nummer op uw telefoon. U hoort het gesprek op de headset.
2. Druk eenmaal op de MFT om het gesprek te beëindigen. Het gesprek wordt beëindigd en de headset schakelt naar de standbymodus.

Een gesprek beantwoorden

Met stemcommando:

1. Wanneer u een gesprek ontvangt, hoort u beltonen of het nummer op de headset. Zeg “answer” om het gesprek te beantwoorden.
2. Druk eenmaal op de MFT om het gesprek te beëindigen. Het gesprek wordt beëindigd en de headset schakelt naar de standbymodus.

Met toetsen:

1. Wanneer u een gesprek ontvangt, hoort u beltonen of het nummer op de headset. Druk eenmaal op de MFT om het gesprek te beantwoorden.
2. Druk eenmaal op de MFT om het gesprek te beëindigen. Het gesprek wordt beëindigd en de headset schakelt naar de standbymodus.

Een gesprek weigeren

Met stemcommando:

1. Zeg “ignore” om een inkomend gesprek te weigeren. U hoort twee aflopende tonen en het gesprek wordt doorgeschakeld naar uw voicemail (indien beschikbaar).

Met toetsen:

1. Houd de MFT twee seconden ingedrukt om een inkomend gesprek te weigeren. U hoort twee aflopende tonen en het gesprek wordt doorgeschakeld naar uw voicemail (indien beschikbaar).

STEMCOMMANDO'S

De C300-XT herkent Engelse stemcommando's, zodat u inkomende gesprekken kunt afhandelen zonder de headset aan te raken. U kunt "answer" (beantwoorden) zeggen om een inkomend gesprek te beantwoorden of "ignore" (negeren) om het te weigeren.

Wanneer u niet in gesprek bent, drukt u op de Parrott-toets (indien niet geconfigureerd voor een andere functie) of houdt u de Volume omhoog-toets ingedrukt om stemcommando's te activeren. Voor een lijst van beschikbare stemcommando's zegt u: "What can I say?" (Wat kan ik zeggen?)

Beschikbare stemcommando's:

Answer – Beantwoordt een inkomend gesprek

Ignore – Weigert het inkomende gesprek en schakelt het door naar voicemail (indien beschikbaar)

What can I say? – Geeft een lijst van beschikbare commando's

Pair mode – Zet de headset in de koppelmodus

Am I connected? – Controleert of de headset is verbonden met een apparaat

Check battery – Meldt het batterijniveau van de headset en het gekoppelde apparaat (indien van toepassing)

Redial – Kiest het nummer van het laatste uitgaande gesprek

Callback – Kiest het nummer van het laatste inkomende gesprek (als het telefoonnummer bekend is)

Cancel – Annuleert stemcommando's

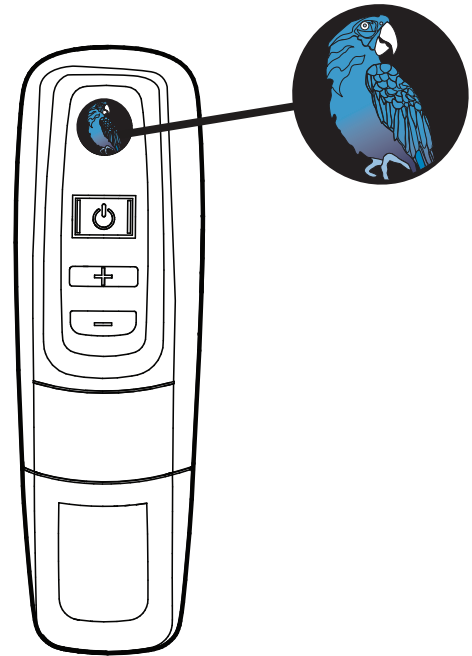
PARROTT-TOETS

Af fabriek biedt de Parrott-toets een eenvoudige manier om de headset te dempen tijdens een gesprek en stemcommando's te activeren buiten gesprekken. U kunt de toets echter ook configureren voor andere functies, zoals een snelkeuzetoets voor een specifiek telefoonnummer, of om een bepaalde toepassing te openen op uw telefoon.

Als de Parrott-toets wordt geconfigureerd voor een andere functie, kunnen stemcommando's worden geactiveerd door de volume-omhoogtoets ingedrukt te houden.

Om de functie van de Parrott-toets te wijzigen, moet u een app downloaden voor uw telefoon (Android of iOS) of pc.

Ga naar www.blueparrott.com/parrott voor updates en meer informatie.



GEAVANCEERDE EIGENSCHAPPEN EN FUNCTIES

Koppelen van meerdere apparaten en de multipointmodus

De C300-XT heeft een koppelingsgeheugen voor maximaal acht (8) apparaten. De headset kan ook gebruikmaken van de multipointmodus, wat betekent dat de headset met twee Bluetooth-apparaten tegelijk kan verbinden. U hoeft niets te doen om de multipointmodus in te schakelen.

Gebruik van de C300-XT in de multipointmodus

1. Zorg eerst dat de headset met beide apparaten is gekoppeld.
2. Schakel de headset in met beide apparaten binnen bereik en met hun Bluetooth ingeschakeld.
3. Op het moment dat elk Bluetooth-apparaat verbinding maakt met de headset, hoort u de melding “Your headset is connected” (Uw headset is verbonden).

De C300-XT volgt beide telefoons, zodat u op beide telefoons gesprekken kunt beantwoorden via de headset.

Als u in gesprek bent en het andere toestel een gesprek ontvangt, hoort u een melding op de headset.

De multipointmodus uit- en inschakelen

De multipointmodus kan als volgt worden uitgeschakeld:

1. “Ontkoppel” (Android) of “vergeet” (iOS) de C300-XT in de Bluetooth-lijst van uw telefoon.
2. Schakel de headset in.
3. Houd de Parrott-toets, MFT en volume-omhoogtoets tegelijkertijd 6-7 seconden ingedrukt. De MFT-led knippert tweemaal blauw en de headset schakelt naar de koppelmodus.
4. Koppel de C300-XT opnieuw met uw apparaat.
5. De multipointmodus is uitgeschakeld en de headset kan met slechts één apparaat tegelijk worden gebruikt.

Als u de multipointmodus opnieuw wilt inschakelen, herhaalt u de bovenstaande stappen.

Nabijheidskoppeling

Nabijheidskoppeling is een alternatieve manier om te koppelen, waarbij de headset het koppelingsproces start in plaats van uw telefoon.

1. Zorg dat de headset is ingeschakeld en niet verbonden is met een ander apparaat.
2. Stel uw telefoon in zodat deze kan worden gevonden of zichtbaar is voor andere apparaten.
3. Druk tegelijkertijd op de MFT en de volume-omlaagtoets als de headset nog niet in de koppelmodus staat.
4. U hoort de gesproken melding “pair mode” op de headset.
5. De leds van de headset wisselen tussen blauw en rood.
6. De headset start het koppelen, het inkomende koppelingsverzoek moet worden geaccepteerd op de telefoon. **OPMERKING:** De pincode “0000” (vier nullen) moet mogelijk worden ingevoerd.

Aanvullende eigenschappen en functies

Laatste nummer herhalen

Met stemcommando:

U kunt stemcommando's gebruiken om het laatste uitgaande en inkomende nummer te kiezen.

- Om het nummer van het laatste uitgaande gesprek opnieuw te kiezen, activeert u stemcommando's en zegt u "redial".
- Om het nummer van het laatste inkomende gesprek terug te bellen, activeert u stemcommando's en zegt u "callback".

Met toetsen:

Om het nummer van het laatste uitgaande gesprek vanaf de mobiele telefoon opnieuw te kiezen, houdt u de volume-omlaagtoets ongeveer 1 seconde ingedrukt. Er klinkt een piep en de telefoon kiest het laatste nummer.

Wisselgesprek/gesprek weigeren

Als u in gesprek bent en er een tweede gesprek binnenkomt, hoort u een melding in de vorm van een lage toon op de headset. Wanneer uw telefoon dit ondersteunt, kunt u het inkomende gesprek beantwoorden en het actieve gesprek beëindigen, het inkomende gesprek beantwoorden en het actieve gesprek in de wacht plaatsen, of het inkomende gesprek weigeren en het actieve gesprek voortzetten.

- Om het binnenkomende gesprek te beantwoorden en het actieve gesprek te beëindigen, drukt u een keer op de MFT om het gesprek te beëindigen en vervolgens nogmaals op de MFT om het gesprek te beantwoorden.
- Om het binnenkomende gesprek te beantwoorden en het actieve gesprek in de wacht te zetten, drukt u snel tweemaal op de MFT.
- Om het inkomende gesprek te weigeren, houdt u de MFT 1-2 seconden ingedrukt.

Een gesprek weigeren

Met stemcommando:

Zeg "ignore" om een inkomend gesprek te weigeren wanneer u niet reeds in gesprek bent.

Met toetsen:

Houd de MFT 1-2 seconden ingedrukt om een inkomend gesprek handmatig te weigeren.

Voice control voor telefoon (bijv. Siri, Google Assistant)

Druk eenmaal op de MFT terwijl de headset op standby staat om de stemcommandofuncties op uw telefoon te activeren. De ondersteuning hiervoor is afhankelijk van de telefoon. Zie de gebruikershandleiding van uw telefoon voor meer informatie.

GEAVANCEERDE FUNCTIES EN EIGENSCHAPPEN (vervolg)

Dempen

Standaard fungeert de Parrott-toets als demptoets tijdens gesprekken (tenzij deze voor een andere functie is geconfigureerd). De volume-omhoogtoets fungeert ook als demptoets.

- Tenzij deze anders is geconfigureerd, wordt de headset gedempt door kort op de Parrott-toets te drukken. Druk nogmaals om het dempen op te heffen. Dempen en dempen opheffen wordt aangegeven met een piep.
- Om Volume omhoog te gebruiken om de microfoon van de headset te dempen tijdens een gesprek, houdt u de volume-omhoogtoets 1-2 seconden ingedrukt. Houd de knop nogmaals 1-2 seconden ingedrukt om het dempen op te heffen.
- Wanneer de headset is gedempt, klinkt iedere 10 seconden een herinneringston.

Audio overdragen

Om audio over te dragen van de headset naar de mobiele telefoon terwijl u in gesprek bent, houdt u de volume-omlaagtoets 1-2 seconden ingedrukt. De audio wordt automatisch naar de headset overgedragen. Herhaal dit om de audio terug naar de headset over te dragen. Wanneer de audio wordt overgedragen naar de telefoon, is de led op de headset uit totdat de audio terug naar de headset wordt overgedragen.

In-/uitschakelen van de indicatieleds van de headset

Door gelijktijdig op de volume-omhoog- en volume-omlaagtoets te drukken, worden de indicatieleds op de headset uitgeschakeld. Herhaal dit om de indicatieleds weer in te schakelen. Wanneer de headset wordt ingeschakeld, hebben de indicatieleds dezelfde status als toen ze het laatst zijn uitgeschakeld.

Resetten van de lijst van gekoppelde apparaten van de headset

Dit reset of wist de interne lijst van gekoppelde apparaten van de headset. De headset moet zijn ingeschakeld om deze functie uit te voeren.

1. Schakel de headset in. Het maakt niet uit of de headset verbinding maakt met apparaten.
2. Houd de headset bij uw oor en houd de volume-omhoog- en volume-omlaagtoets gelijktijdig ongeveer 6-10 seconden ingedrukt tot u twee lage tonen hoort.
3. Schakel de headset uit. Het koppelingsgeheugen is nu leeg en de headset moet worden gekoppeld met de gewenste apparaten voordat deze daarmee kan worden gebruikt.

Resetten van de standaardinstellingen van de Parrott-toets

Dit reset of wist de interne lijst van gekoppelde apparaten van de headset en herstelt de standaardinstellingen van de Parrott-toets (stemcommando en dempen). De headset moet zijn ingeschakeld om deze functie uit te voeren.

1. Schakel de headset in. Het maakt niet uit of de headset verbinding maakt met apparaten.
2. Houd de Parrott-toets en de volume-omlaagtoets gelijktijdig ongeveer 6-10 seconden ingedrukt tot de indicatieled op de MFT tweemaal kort paars knippert.
3. De Parrott-toets van de headset is gereset en het koppelingsgeheugen is nu leeg. De headset schakelt naar de koppelmodus. Schakel de headset uit als u niet klaar bent om uw apparaat opnieuw te koppelen.

OVERZICHT FUNCTIES EN INDICATOREN

Functie	Toets/Duur indrukken	Ledindicatie	Geluidsindicatie	Gesproken melding (in het Engels)
Inschakelen	MFT (2-3 seconden)	3x snel blauw knipperen	Korte toon	“Power on” (inschakelen)
Uitschakelen	MFT (3-4 seconden)	4x snel rood knipperen	GEEN	“Power off”
Koppelmodus inschakelen	MFT (5-15 seconden)	Rood en blauw, afwisselend	GEEN	“Pair mode” (koppelmodus)
Volume omhoog	Volume omhoog (snel drukken)	GEEN	Enkele toon	GEEN
Volume omlaag	Volume omlaag (kort drukken)	GEEN	Enkele toon	GEEN
Dempen (aan/uit)	Parrott-toets (snel drukken) of Volume omhoog (2 seconden)	GEEN	Enkele toon, herinneringston om de 10 seconden	GEEN
Gesprek beantwoorden	MFT (snel drukken) of zeg “Answer” (beantwoorden)	Blauw knipperen, elke seconde	Twee stijgende tonen	GEEN
Gesprek beëindigen	MFT (kort drukken)	Blauw knipperen, elke 4 seconden	Twee dalende tonen	GEEN
Gesprek weigeren	MFT (1-2 seconden) of zeg “Ignore” (negeren)	GEEN	Twee dalende tonen	GEEN
Audio overdragen	Volume omlaag (1-2 seconden)	GEEN	Lange, lage toon	GEEN
Spraakopdrachten starten (in standby-modus)	Parrott-toets (snel drukken) of Volume omhoog (2 seconden)	GEEN	Korte toon	“Please say a command” (Zeg een commando)
Batterijniveau laag	N.v.t.	Rood knipperen	GEEN	“Battery very low” (batterijniveau zeer laag)



BlueParrott | 900 Chelmsford Street, Tower II, 8th Floor | Lowell, MA 01851

blueparrott.com/support